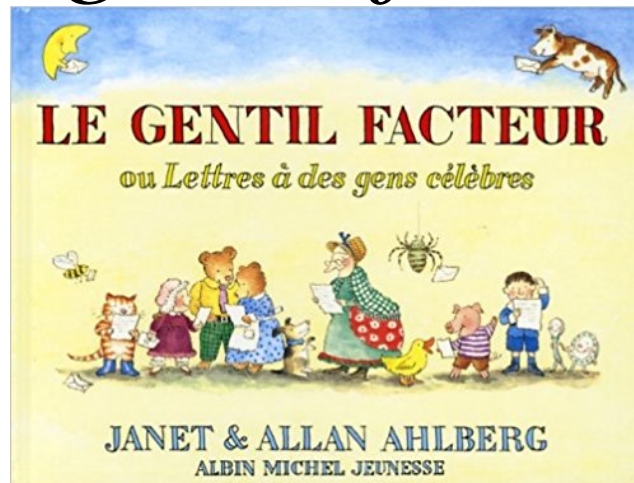


3<sup>e</sup> année du primaire

# Mini-leçon sur avec les signes de ponctuation !?.

en lien avec le livre

## *Le gentil facteur*



## ÉTAPE 1. ENSEIGNEMENT

### 1.1 Introduction

a) Connaissance : PDA, p.43, *Écrire des textes variés*, Section *Syntaxe et ponctuation*  
B.1.a.

b) Utilité : Les élèves sont en mesure d'identifier et de lier les différents signes de ponctuation aux phrases pour mieux en comprendre le sens.

c) Élément déclencheur : L'enseignant lit la lettre à dominante incitative inspirée du livre *Le gentil facteur* et il la projette sur le TNI. Il s'assure de ne pas faire de pause entre les phrases et il lit toujours avec la même intonation. La version affichée ne comporte pas de ponctuation. (*Annexe 3.1*) «*Comment trouvais-tu ma lecture? Est-ce qu'il y a un élément qui l'a rendue différente?*» Il s'attend à ce que les élèves énoncent le manque de pause, de ponctuation ou même de rythme.

d) Préalables : - PDA, p.43, B. 1. b. Connaissance de la règle générale de la ponctuation  
- PDA, p.43, B. 1. a. i. et b. Enseignements antérieurs vis-à-vis les significations des différents points

- Les élèves ont déjà vu les caractéristiques du texte à dominante incitative (Simard et Chartrand, 2011). En fait, ces récits sont vus et travaillés depuis le début de l'année scolaire (PDA, p.68). Les élèves de la classe en ont aussi déjà lu et écrit quelques séquences en respectant les règles du genre.

### 1.2 Mini-leçon

Dès la fin de l'élément déclencheur, l'enseignant questionne les élèves. «*Savais-tu qu'il existe différents types de points qui modifient le sens de la phrase? Ce que je vais te montrer aujourd'hui te permettra d'identifier les différents signes de ponctuation à leur fonction selon le sens de la phrase. [L'enseignant utilise le TNI pour inscrire des mots-clés lorsqu'il parle.] (Annexe 3.2) Rappelons-nous qu'une phrase débute toujours avec ... [une majuscule] et se termine par ... [un point]. Le point est intégré dans tes phrases pour en indiquer la fin. Il sert à déclarer, à ordonner ou à fournir un conseil. En voici un exemple : "je vais cueillir des pommes au verger." Toutefois, il existe d'autres points. Le point d'interrogation sert à poser une question et le point d'exclamation permet d'exprimer une émotion vive. En voici deux exemples : "où peut-on trouver les meilleures pommes?" et "enfin des pommes!"* Désormais, je vais modéliser les étapes

*nécessaires pour placer les points appropriés aux bons endroits. Je vais réfléchir à voix haute pour que tu comprennes mon raisonnement. Pour commencer, lorsque je lis le texte, j'essaie d'identifier les modifications ou les mots qui me permettent d'identifier le type de phrase comme le positionnement inversé du sujet avec le verbe ou les mots d'exclamation ou d'interrogation(Simard et Chartrand, 2011). (Annexe 3.3) Finalement, je relis ma phrase pour m'assurer que l'intonation est appropriée au sens de la phrase.»*

### 1.3 Pratique guidée

L'enseignant sépare la classe en dyade et il fournit une fiche illustrant une invitation à dominante incitative inspirée de l'album *Billy Stuart*. Le but de l'activité est de faire pratiquer les élèves à reconnaître les formes de phrases requérant certains points. (Annexe 3.4) Ils s'aident à faire progresser leur compréhension, se questionnent, réfléchissent conjointement et s'expliquent les éléments incompris. L'enseignant agit de façon différente selon la situation dans laquelle se trouve un élève. Si celui-ci a rapidement assimilé le savoir, et, par le fait même, a terminé sa tâche, l'enseignant lui fournira un jeu en lien avec l'enseignement modélisé. Les élèves se feront compétition en devant inscrire le plus de phrases tout en respectant le point tiré au hasard. (Annexe 3.5) En outre, il se peut que certains élèves éprouvent des difficultés à associer les bons points aux phrases, alors l'enseignant viendra les soutenir. Il leur fournira des exemples appropriés et variés pour chaque type; il les fera verbaliser; il modélisera un autre exemple d'identification avec eux ou il leur donnera une fiche procédurale (Annexe 3.6). L'enseignant pourrait aussi lire une même phrase avec différentes intonations et demander à l'élève d'identifier le point convenant le mieux au contexte et au contenu de celle-ci. «*Quelle intonation t'aide à mieux comprendre le sens de la phrase?*» L'enseignant reviendrait avec l'ensemble de la classe pour faire un résumé des apprentissages visés. «*Que retiens-tu de cette leçon? Qu'est-ce qui est utile et qui t'aide à identifier le point approprié? Est-ce que tu as développé une autre stratégie en effectuant le travail? Note les éléments que tu considères comme importants dans ton journal de bord (Nadon, 2011).»*

### 1.4 Pratique autonome

À la fin de la période, les élèves retournent à leur place et reçoivent une fiche (*Annexe 3.7*). Ils devront lire une invitation inspirée du livre Harry Potter qui s'avère à être un texte informatif à dominante incitative. *«Je te demande d'identifier les points appropriés aux phrases. Celles-ci sont toutes délimitées par des points normaux, alors il faut se questionner pour identifier si la phrase nécessite un point, un point d'exclamation ou un point d'interrogation. Je veux voir les traces de ton raisonnement. Tu peux encrer les termes qui t'aident à identifier le type de phrases.»* L'enseignant ramassera cet exercice pour vérifier l'état des connaissances des élèves. Ainsi cette activité servira d'évaluation formative qui permettra d'identifier les élèves qui se ressentent des difficultés vis-à-vis cette notion.

### 1.5 Activité de réinvestissement

Pour les élèves éprouvant encore des difficultés vis-à-vis cette notion, l'enseignant leur fournit une fiche procédurale (*Annexe 3.6*) pour les aider. Ces élèves doivent prendre un de leurs textes se trouvant à l'étape de première ébauche. Ils doivent ajouter à leur texte au moins une phrase exclamative et une phrase interrogative. Ils doivent encrer les éléments démontrant que c'est une phrase exclamative ou interrogative. Il est possible que les élèves modifient une phrase pour la transformer en phrase exclamative ou interrogative. Lorsque l'activité sera réalisée, l'enseignant prendra la réalisation et effectuera une rencontre en sous-groupe avec les élèves pour s'assurer de comprendre leurs démarches et leurs raisonnements, et ce, pour leur fournir des rétroactions appropriées et ciblées (Giasson, 2011). (*Annexe 3.8*)

## ÉTAPE 2. ÉCRITURE

### 2.1 Temps alloué

Le temps nécessaire pour effectuer l'enseignement et les activités peuvent s'étaler jusqu'à deux périodes. En fait, la mini-leçon est courte, mais la mise en pratique et la résolution demandent plus de temps. Au total, les élèves ont à lire et à analyser deux textes. Ce qui peut être une tâche plus longue pour certains. En outre, pour ce qui concerne la tâche d'écriture décrite ci-dessous, elle devrait durer deux périodes, car les élèves doivent réaliser un propre de leur lettre. Celle-ci doit être corrigée et annotée par

l'enseignant entre les deux périodes pour mieux soutenir les élèves dans leur processus de correction.

## 2.2 Tâche d'écriture dirigée

Depuis le début de l'année scolaire, les élèves ont écrit plusieurs textes selon différents genres. Lors de cette période d'écriture, ils devront écrire une courte séquence incitative de cinq phrases. Les élèves doivent écrire une lettre d'invitation inspirante à leurs parents dans le but de les inciter à participer au Salon du livre qui se produira dans la classe. L'enseignant et les élèves réfléchissent à plusieurs aspects intéressants qu'ils pourraient inscrire dans la lettre. *«Il pourrait y avoir plusieurs auteurs célèbres qui feront des dédicaces; qui liront des segments de leur œuvre et qui présenteront des œuvres de tous genres.»* La seule contrainte est d'inclure au moins une phrase interrogative et une phrase exclamative à leur lettre. Au courant de ces deux périodes, les élèves devraient avoir le temps de parcourir le processus d'écriture au complet.

## 2.3 Rôle de l'enseignant

L'enseignant rappelle les caractéristiques d'un texte incitatif, énonce les consignes et propose des idées tout en inscrivant le tout au tableau (Simard et Chartrand, 2011). (*Annexe 3.9*) Pour s'assurer de la compréhension de la tâche, il demande aux élèves de les reformuler. L'enseignant inscrit au tableau le nom des élèves qui ont réalisé une activité de réinvestissement, et ce, pour effectuer une courte entrevue en sous-groupe avec eux. (*Annexe 3.8*) L'enseignant propose aux élèves de se rappeler ensemble comment identifier une phrase interrogative et exclamative ; de parler de comment ils ont fait pour ajouter ou modifier des phrases et d'énoncer leurs difficultés. Ensuite, l'enseignant leur demande de réfléchir ensemble pour identifier un moyen leur permettant de surmonter leurs difficultés. Ensuite, ces élèves se mettent à la tâche et l'enseignant porte une attention particulière à leur démarche tout en soutenant les autres élèves de la classe. L'enseignant corrige et annote les invitations pour permettre aux élèves de se corriger et de peaufiner leur texte. L'enseignant propose aux élèves ayant rapidement terminé de faire un dessin sur l'enveloppe de leur lettre.

## ÉTAPE 3. PRÉSENTATION DE TEXTES

### 3.1 Activités possibles

Étant donné que les élèves ont réalisé un court texte du début jusqu'à la fin, il est intéressant de pouvoir le lire à ses camarades. Les élèves se placent en groupe de cercles de lecture étant déjà déterminé par l'enseignant (regroupant environ quatre élèves). Les élèves se lisent à tour de rôle leur texte et énoncent des éléments constructifs ou positifs sur chacune des lettres. Finalement, les élèves peuvent donner leur lettre d'invitation à leurs parents.

## ÉTAPE 4. ÉVALUATION FORMATIVE

### 4.1 Outils variés

Comme outil, l'enseignant use d'une fiche de questions ciblées. Il note les réponses des élèves dans une fiche prévue à cet effet. (*Annexe 3.8*) Les élèves peuvent ajouter des commentaires dans leur journal de bord pour se garder des notes de leur apprentissage.

### 4.2 Rétroactions prévues

Les rétroactions sont écrites sur les réalisations autonomes des élèves. Les commentaires sont directement en lien avec leur appropriation de l'élève vis-à-vis la démarche et le savoir.

### ANNEXE 3.1

#### ÉLÉMENT DÉCLENCHEUR : LETTRE D'INVITATION

*cher M. et Mme Ours et Bébé Ours,*

*comme je suis désolée. je n'aurais pas dû entrer dans votre maison et manger la bouillie de Bébé Ours. maman dit que je suis une vilaine fille. elle dit que je ne mange presque pas de bouillie quand c'est elle qui la fait. papa dit qu'il réparera la petite chaise baisers.*

*de Boucle d'Or*

*P.S. est-ce que Bébé Ours est libre la fin-de-semaine prochaine. je l'inviterais à venir célébrer mon anniversaire. que j'ai hâte de le voir.*

ANNEXE 3.2  
MODÉLISATION : PONCTUATION I

- point : déclarer ou conseiller



Je vais cueillir des  
pommes au verger.

?

- point d'interrogation : questionner

Comment l'identifier :

- Mot d'interrogation au début de la phrase  
: **Est-ce que, combien, comment, où,**  
**pourquoi, quand et qui.**

- Sujet se trouve **après le verbe.**



Où peut-on trouver les  
meilleures pommes?

!

- point d'exclamation : exprimer vivement

Comment l'identifier :

- Mot d'exclamation au début de la phrase :  
**Comme, quelle, qu', que.**



Enfin des pommes!



### ANNEXE 3.3

#### MODÉLISATION : PONCTUATION

« Je vais te montrer comment identifier le type de phrase pour pouvoir y mettre le bon type de point. Ainsi, tu pourras le réaliser seul par la suite. Cela te sera très utile lorsque tu devras corriger tes textes. Je vais commencer par séparer chacune des phrases avec des barres obliques. Dès que je dois prendre une pause lors de ma lecture, cela signifie que je suis arrivé à la fin de ma phrase.»

« Comme on me l'a appris, chaque phrase débute avec une majuscule et se termine par un point.»

<sup>C</sup>her M. et Mme Ours et Bébé Ours,

<sup>!</sup> comme je suis désolée. / <sup>J</sup> je n'aurais pas dû entrer dans  
votre maison et manger la bouillie de Bébé Ours. / <sup>M</sup> maman  
dit que je suis une vilaine fille. / <sup>E</sup> elle dit que je ne mange  
presque pas de bouillie quand c'est elle qui la fait. / <sup>P</sup> papa  
dit qu'il réparera la petite chaise. / <sup>E</sup> est-ce que Bébé Ours  
est libre la fin-de-semaine prochaine. / <sup>?</sup> il est invité à venir  
célébrer mon anniversaire. / <sup>Q</sup> que j'ai hâte de le voir. /

<sup>D</sup>e Boucle d'Or

« Ces parties transmettent une émotion. Boucle d'Or est profondément désolée. Je peux le décerner aussi parce qu'il y a un mot d'exclamation qui débute la phrase. C'est pour cela que ce sont des points exclamatifs qui terminent ces phrases exclamatives. »

« Cette partie illustre une phrase qui annonce quelque chose. Elle n'est ni exclamative ni interrogative. Alors je termine cette phrase par un simple point. »

« Cette partie illustre une question que pose Boucle d'Or aux ours. Je peux le décerner, car il y a un mot d'interrogation qui débute la phrase. Alors je termine cette phrase par un point d'interrogation. »

**ANNEXE 3.4**  
**PRATIQUE GUIDÉE : PONCTUATION**

Nom : \_\_\_\_\_

Date : \_\_\_\_\_

Différents types de point

1. Lis le texte au complet.
2. Remplace les points appropriés aux bons endroits. N'oublie pas d'ajouter les majuscules au début de chaque phrase.

Rappel des connaissances		
(.) Point	(!) Point d'exclamation	(?) Point d'interrogation
Phrase de base	Mot d'exclamation	Mot d'interrogation ou sujet après le verbe

cher Billy Stuart,  
comment vas-tu. si tu as ce message en main, c'est que tu marches sur mes traces. bravo. le Minotaure était une belle entrée en matière pour un tel voyage. n'est-ce pas. pour la suite des choses, je te propose d'aller au-delà des mers pour affronter mille et un dangers. auras-tu le courage. que ne devrais-tu pas faire pour rejoindre ton merveilleux grand-père. ne veux-tu pas retrouver la route te menant à la maison. ça va te changer de tondre le gazon ou de promener le chien. comme j'ai hâte de te revoir.  
à très bientôt.

Virgile, ton grand-père



## CORRIGÉ - PRATIQUE GUIDÉE : PONCTUATION

Nom : \_\_\_\_\_

Date : \_\_\_\_\_

### Différents types de point

1. Lis le texte au complet.
2. Ajoute les points appropriés aux bons endroits. N'oublie pas d'ajouter les majuscules au début de chaque phrase.

Rappel des connaissances		
(.) Point	(!) Point d'exclamation	(?) Point d'interrogation
Phrase de base	Mot d'exclamation	Mot d'interrogation ou sujet après le verbe

**C**her Billy Stuart,

**C**omment vas-tu? **S**i tu as ce message en main, c'est que tu marches sur mes traces. **B**ravo! **L**e Minotaure était une belle entrée en matière pour un tel voyage.

**N**'est-ce pas? **P**our la suite des choses, je te propose d'aller au-delà des mers pour affronter mille et un dangers. **A**uras-tu le courage? **Q**ue ne devrais-tu pas faire pour rejoindre ton merveilleux grand-père? **N**e veux-tu pas retrouver la route te menant à la maison? **Ç**a va te changer de tondre le gazon ou de promener le chien. **C**omme j'ai hâte de te revoir!

**À** très bientôt!

Virgile, ton grand-père



### ANNEXE 3.5

#### PRATIQUE GUIDÉE : ÉLÈVE RAPIDE

L'enseignant doit reproduire la banque de mots (à découper) et la fiche d'instruction suivante selon le nombre de dyades nécessaire et les placer dans un sac de plastique. Il faut aussi y ajouter un dé.

Bonbon	École	Sport
Sortie	Alarme	Spaghetti
Ciseau	Hibou	Lettre
Roche	Cheveux	Île

## Fiche d'instruction

### Légende du dé :

1 : Point	2 : Point d'exclamation	3 : Point d'interrogation
4 : Point	5 : Point d'exclamation	6 : Point d'interrogation

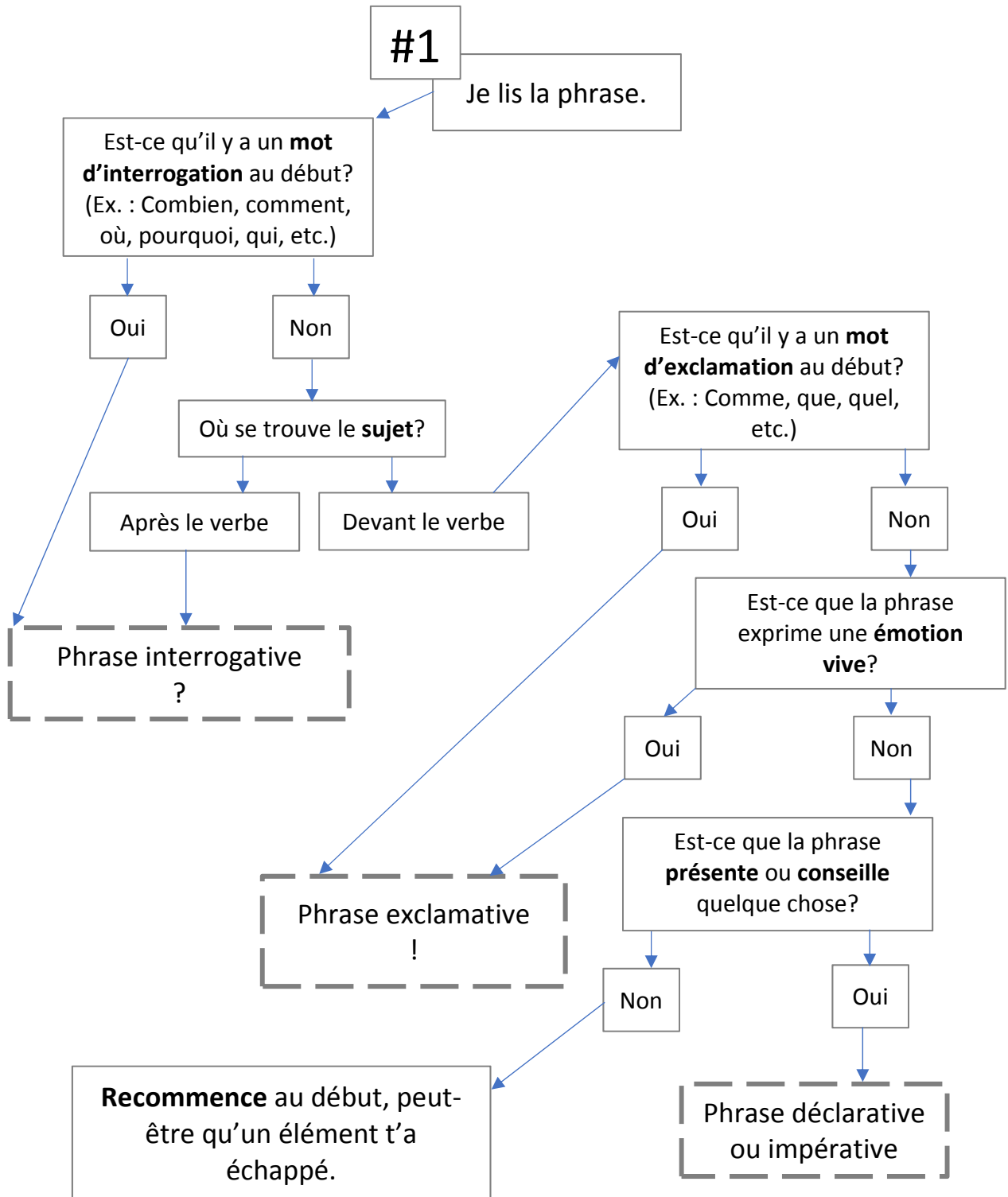
### Consignes :

[Ce jeu ne se joue qu'une personne à la fois. Alors qu'une personne écrit, l'autre surveille le temps. Chacun a droit à une minute pour inscrire le plus de phrases possible.]

1. L'écrivain doit lancer le dé pour connaître le type de point à inclure dans ses phrases (point, point d'exclamation ou point d'interrogation).
2. Le maître du temps commence le décompte lorsque l'écrivain a pigé le premier thème.
3. L'écrivain doit écrire correctement une phrase par thème. Ensuite, il peut en piger une autre.
4. Le maître du temps annonce les 10 dernières secondes à l'écrivain. Il l'arrête lorsque le temps est terminé. Il vérifie si les phrases inscrites respectent la fonction du point. Il compte le nombre de phrases pour connaître les points accumulés lors de cette partie.
5. Les rôles s'inversent et il peut y avoir autant de parties que nécessaire.

ANNEXE 3.6

PRATIQUE GUIDÉE : FICHE DE SOUTIEN



## ANNEXE 3.7

### PRATIQUE AUTONOME : PONCTUATION

Nom : \_\_\_\_\_

Date : \_\_\_\_\_

#### Les différents types de points

1. Lis le texte au complet.
2. Remplace les points appropriés aux bons endroits. N'oublie pas d'ajouter les majuscules au début de chaque phrase.



cher M. et Mme Dursley,

Harry vous l'a probablement dit, mais la finale du tournoi mondial de *Quidditch* aura lieu lundi soir prochain. comme nous avons hâte. Arthur, mon mari, a réussi à obtenir de bons billets. c'est super de pouvoir profiter des avantages de travailler au ministère de la Magie. nous permettez-vous d'y amener Harry. vous savez, c'est l'opportunité d'une vie. pourriez-vous demander à Harry de nous répondre rapidement en nous envoyant son hibou. votre système de poste est très difficile à comprendre pour des sorciers comme nous.

en espérant voir Harry bientôt.

Molly Weasley, la mère de Ron

